



LE GOUVERNEMENT  
DU GRAND-DUCHÉ DE LUXEMBOURG  
Ministère des Affaires étrangères  
et européennes

Direction de l'immigration

Statistiques concernant la protection internationale  
au Grand-Duché de Luxembourg  
Mois de juin 2019

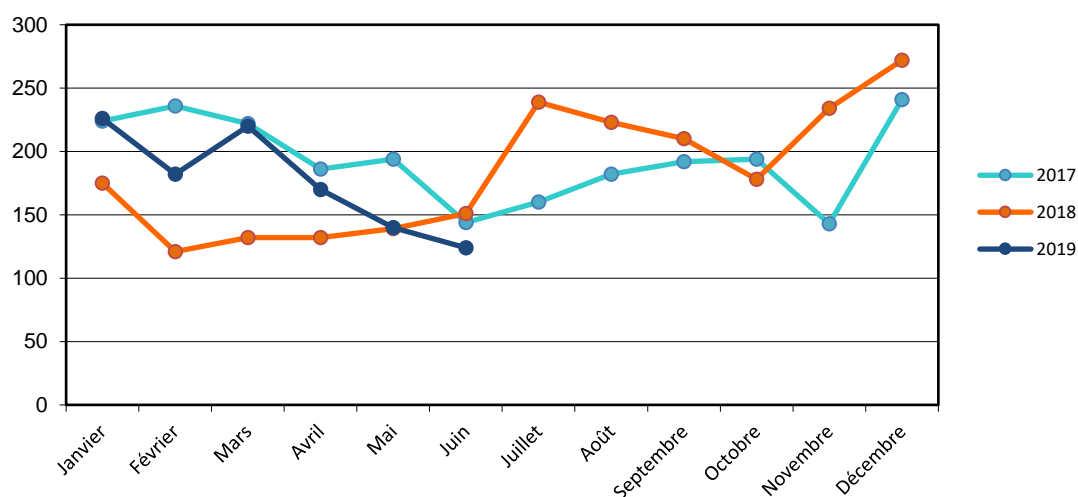
Date de publication  
par la Direction de l'immigration  
18 juillet 2019

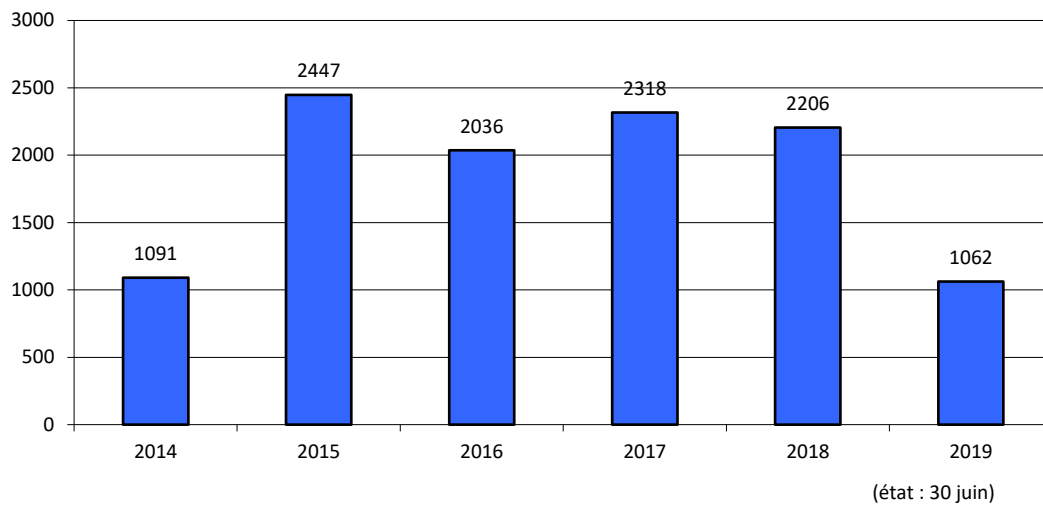
## 1. Aperçu des demandes de protection internationale

### a. Nombre de personnes ayant demandé une protection internationale

Le nombre des demandes de protection internationale représente les demandes qui ont été introduites formellement auprès de la Direction de l'immigration. Ce chiffre ne correspond pas au nombre total des arrivées dans les structures accueil de l'OLAI pour la même période de référence, alors qu'il existe un décalage temporaire entre l'arrivée et l'ouverture formelle de la demande de protection internationale. De plus, un certain nombre de personnes accueillies par l'OLAI ne se présente pas à la Direction de l'Immigration afin d'introduire leur demande formelle de protection internationale.

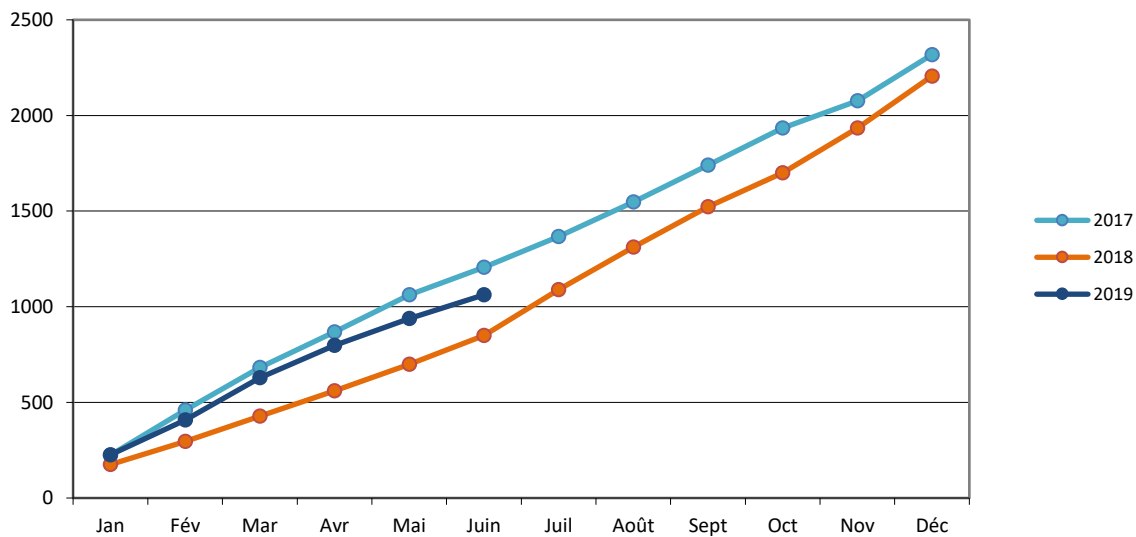
	2014	2015	2016	2017	2018	2019
Janvier	94	88	265	224	175	226
Février	88	89	119	236	121	182
Mars	70	98	103	222	132	220
Avril	49	78	125	186	132	170
Mai	88	90	122	194	139	140
Juin	63	101	160	144	151	124
Juillet	84	106	131	160	239	
Août	96	190	197	182	223	
Septembre	134	374	199	192	210	
Octobre	128	381	269	194	178	
Novembre	114	423	163	143	234	
Décembre	83	429	183	241	272	
<b>Total</b>	<b>1091</b>	<b>2447</b>	<b>2036</b>	<b>2318</b>	<b>2206</b>	<b>1062</b>





b. Cumul des demandeurs de protection internationale mensuels par an

	Jan	Fév	Mar	Avr	Mai	Juin	Juil	Août	Sept	Oct	Nov	Déc
2017	224	460	682	868	1062	1206	1366	1548	1740	1934	2077	2318
2018	175	296	428	560	699	850	1089	1312	1522	1700	1934	2206
2019	226	408	628	798	938	1062						



c. Ventilation des personnes ayant demandé une protection internationale au mois de juin 2019 par continent et par pays de nationalité

Europe	29
Albanie	14
Biélorussie	2
Kosovo	2
Serbie	11

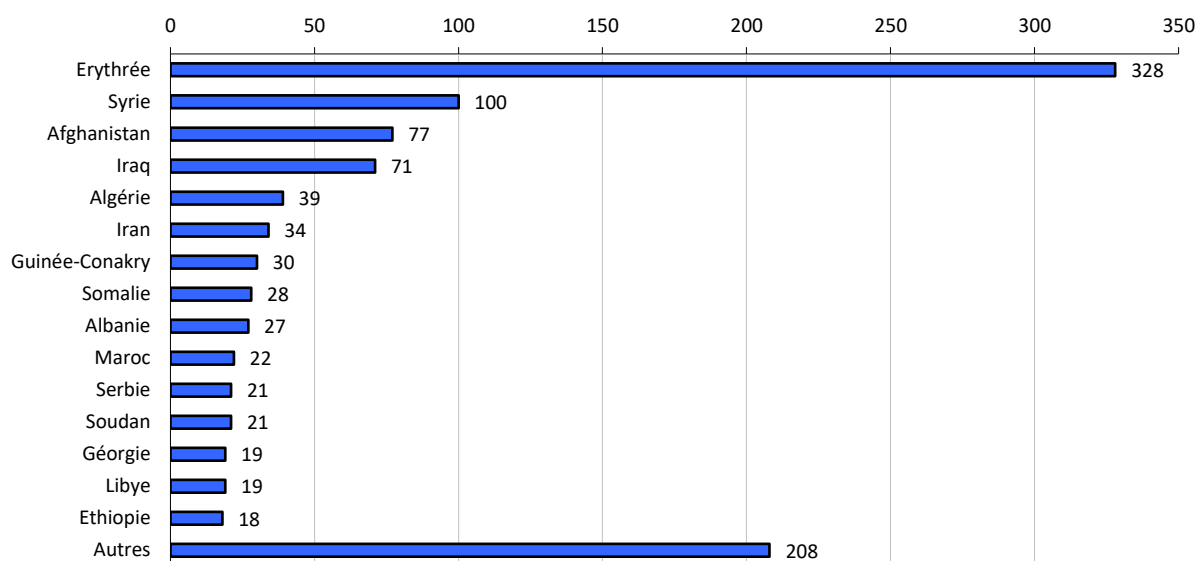
Asie	42
Afghanistan	9
Bangladesh	1
Iran	6
Iraq	8
Syrie	18

Afrique	51
Algérie	2
Bénin	2
Cameroun	2
Côte d'Ivoire	1
Erythrée	30
Ethiopie	1
Guinée-Conakry	2
Libye	1
Maroc	2
Sierra Léone	1
Somalie	3
Tchad	2
Tunisie	2

Amérique	2
Venezuela	2

d. Pays de nationalité des personnes ayant demandé une protection internationale en 2019 (état : 30 juin)

	Pays de nationalité	Nombre de personnes	Pourcentage par rapport au total des demandes de 2019
1	Erythrée	328	30,9 %
2	Syrie	100	9,4 %
3	Afghanistan	77	7,3 %
4	Iraq	71	6,7 %
5	Algérie	39	3,7 %
6	Iran	34	3,2 %
7	Guinée-Conakry	30	2,8 %
8	Somalie	28	2,6 %
9	Albanie	27	2,5 %
10	Maroc	22	2,1 %
11	Serbie	21	2 %
12	Soudan	21	2 %
13	Géorgie	19	1,8 %
14	Libye	19	1,8 %
15	Ethiopie	18	1,7 %
	Autres	208	19,6 %
	<b>Total</b>	<b>1062</b>	<b>100 %</b>



## 2. Décisions prises en 2019

### a. Ventilation mensuelle des décisions prises

Type de décision	Jan	Fév	Mar	Avr	Mai	Juin	Juil	Août	Sept	Oct	Nov	Déc	Total	Pourcentage par rapport au total
Reconnaissance du statut de réfugié	79	88	65	52	32	35							351	29,3%
Attribution du statut conféré par la protection subsidiaire	3	6	3	4	3	1							20	1,7%
Refus de la protection internationale - procédure normale	21	15	5	39	8 <sup>1</sup>	11							99	8,3%
Refus de la protection internationale - procédure accélérée	25	9	26	12	13	4							89	7,4%
Retraits implicites	16	32	25	5	24	29							131	10,9%
Décision de transfert / Incompétence	102	57	68	74	77	57							435	36,3%
Irrecevabilité - citoyen de l'Union européenne		1	1			1							3	0,3%
Irrecevabilité - premier pays d'asile ou pays tiers sûr	10	7	5	6	11	5							44	3,7%
Irrecevabilité - demande subséquente	1	6	2	6	1	4							20	1,7%
Exclusion													0	
Révocation du statut						7							7	0,6%
<b>Décisions prises</b>	<b>257</b>	<b>221</b>	<b>200</b>	<b>198</b>	<b>169</b>	<b>154</b>	<b>0</b>	<b>0</b>	<b>0</b>	<b>0</b>	<b>0</b>	<b>0</b>	<b>1199</b>	<b>100%</b>
Renoncations	10	3	12	5	4	3							37	

*Note importante : Ne sont plus comprises les décisions de refus du statut de réfugié pour des personnes à qui le statut conféré par la protection subsidiaire est accordée.*

<sup>1</sup> Rectification pour mai : Ajout de 1 personne à la ligne « Refus de la protection internationale – procédure normale ».

b. Décisions prises durant l'année en cours et année de dépôt de la demande de protection internationale

Type de décision	Année de dépôt de la demande de protection internationale							Total décisions 2019
	< 2014	2014	2015	2016	2017	2018	2019	
Reconnaissance du statut de réfugié			2	1	20	254	74	351
Attribution du statut conféré par la protection subsidiaire					3	15	2	20
Refus de la protection internationale - procédure normale				6	16	74	3	99
Refus de la protection internationale - procédure accélérée					5	49	35	89
Retraits implicites				7	72	35	17	131
Décision de transfert / Incompétence						158	277	435
Irrecevabilité - citoyen de l'Union européenne					1	1	1	3
Irrecevabilité - premier pays d'asile ou pays tiers sûr						14	30	44
Irrecevabilité - demande subséquente						11	9	20
Exclusion								
Révocation du statut			6	1				7
<b>Décisions prises</b>	<b>0</b>	<b>0</b>	<b>8</b>	<b>15</b>	<b>117</b>	<b>611</b>	<b>448</b>	<b>1199</b>
<b>Pourcentage par rapport au total</b>			<b>0,7%</b>	<b>1,3%</b>	<b>9,8%</b>	<b>51,0%</b>	<b>37,4%</b>	<b>100%</b>
Renoncations			2	5	3	10	17	37

*Note importante : Ne sont plus comprises les décisions de refus du statut de réfugié pour des personnes à qui le statut conféré par la protection subsidiaire est accordée.*

c. Décisions prises par année (état : 30 juin 2019)

Type de décision	2014	2015	2016	2017	2018	2019
Reconnaissance du statut de réfugié	149	200	764	1152	989	351
Attribution du statut conféré par la protection subsidiaire	31	28	26	54	74	20
Refus de la protection internationale - procédure normale	244	137	212	205	116	99
Refus de la protection internationale - procédure accélérée	455	375	226	321	245	89
Retraits implicites	48	114	391	146	88	131
Décision de transfert / Incompétence	235	284	617	1225	797	435
Irrecevabilité - citoyen de l'Union européenne	1	1	1	4	2	3
Irrecevabilité - premier pays d'asile ou pays tiers sûr	8	6	18	22	33	44
Irrecevabilité - demande subséquente	70	85	63	57	38	20
Exclusion						
Révocation du statut	7	2	1			7
<b>Décisions prises</b>	<b>1248</b>	<b>1232</b>	<b>2319</b>	<b>3186</b>	<b>2371</b>	<b>1199</b>
Renoncations	109	126	190	137	101	37

*Note importante : Ne sont plus comprises les décisions de refus du statut de réfugié pour des personnes à qui le statut conféré par la protection subsidiaire est accordée.*

### 3. Transferts en application du règlement Dublin III en 2019

a. Personnes transférées vers des Etats-membres appliquant le règlement Dublin

Pays de destination	Jan	Fév	Mar	Avr	Mai	Juin	Juil	Août	Sept	Oct	Nov	Déc	Total
Allemagne	8	12	16	9	9	6							60
Autriche			1		1								2
Belgique	3				2	1							6
Danemark		1											1
Espagne			2	3	2	2							9
Finlande		1	1	1		1							4
France	2	8	6	10	13	5							44
Italie	5	4	8	8	6	7							38
Lettonie		1											1
Malte	1			3									4
Pays-Bas	1	4	2	2		2							11
Suède		1	1	6	1								9
Suisse		4	3	2	1	2							12
<b>Totaux</b>	<b>20</b>	<b>36</b>	<b>40</b>	<b>44</b>	<b>35</b>	<b>26</b>							<b>201</b>



b. Personnes transférées vers le Luxembourg

Pays de provenance	Jan	Fév	Mar	Avr	Mai	Juin	Juil	Août	Sept	Oct	Nov	Déc	Total
Allemagne	1			1	2								4
Autriche		1		1	1								3
Belgique	2		1										3
France	2	1		1	1								5
Grèce		4		2	4	1							11
Malte					4								4
Pays-Bas	1	1		4	1	5							12
Suisse				1		1							2
<b>Totaux</b>	<b>6</b>	<b>7</b>	<b>1</b>	<b>10</b>	<b>13</b>	<b>7</b>							<b>44</b>

**4. Retours de demandeurs de protection internationale en 2019**

Pays d'origine	Jan	Fév	Mars	Avr	Mai	Juin	Juil	Août	Sept	Oct	Nov	Déc	Total
Afghanistan			5		1								6
Albanie			1	2	2	1							6
Algérie	1		1										2
Azerbaïdjan			1										1
Biélorussie		1											1
Bosnie-Herzégovine	1												1
Egypte			1										1
Erythrée				2									2
Ethiopie				2									2
Géorgie	16	5	4	1		4							30
Guinée-Conakry						1							1
Iraq				1		3							4
Kosovo	2	1	2		3	2							10
Libye			1										1
Maroc	2			1									3
Monténégro	1		4		2 <sup>1</sup>								7
Nicaragua	1												1
Nigéria			2										2
Ouganda		1											1
Russie		1											1
Serbie		1	3										4
Tunisie		1				1							2
Ukraine						3							3
<b>Total</b>	<b>24</b>	<b>11</b>	<b>25</b>	<b>9</b>	<b>8</b>	<b>15</b>							<b>92</b>

Remarque : le pays de retour n'est pas toujours identique au pays d'origine de la personne.

<sup>1</sup> Rectification pour mai : Ajout de 1 personne à la ligne « Monténégro ».

	Jan	Fév	Mars	Avr	Mai	Juin	Juil	Août	Sept	Oct	Nov	Déc	Total
Retours forcés	4	3	5	5	1	6							24
Retours volontaires	20	8	20	4	7	9							68
<b>Total</b>	<b>24</b>	<b>11</b>	<b>25</b>	<b>9</b>	<b>8</b>	<b>15</b>							<b>92</b>